

Государственное бюджетное
дошкольное образовательное учреждение
детский сад № 86 общеразвивающего вида с
приоритетным осуществлением деятельности по
физическому развитию детей
Невского района Санкт-Петербурга

ПРИНЯТО

На общем собрании работников
ГБДОУ детского сада № 86
Невского района Санкт-Петербурга

Протокол № 5 от «01» апреля 2019 г.

Учено мнение ПК

/Д.К. Желева/

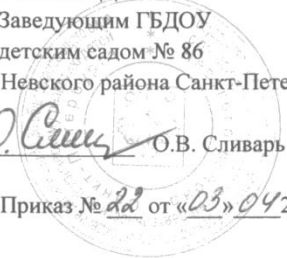


УТВЕРЖДЕНО

Заведующим ГБДОУ
детским садом № 86
Невского района Санкт-Петербурга

 О.В. Сливарь

Приказ № 22 от «03» 04 2019 г.



**ОТЧЕТ
О РЕЗУЛЬТАТАХ САМООБСЛЕДОВАНИЯ**

Государственного бюджетного дошкольного образовательного учреждения
детского сада № 86 с приоритетным осуществлением деятельности
по физическому развитию детей
Невского района Санкт-Петербурга
за 2018 календарный год

Санкт-Петербург
2019

I. Информационная часть

1. Общая характеристика учреждения

- Государственное бюджетное дошкольное образовательное учреждение детский сад № 86 общеразвивающего вида с приоритетным осуществлением деятельности по физическому развитию детей Невского района Санкт-Петербурга
- Место нахождения ГБДОУ: 193315, Санкт-Петербург, ул. Новоселов, дом 53, литера С.
193315, Санкт-Петербург, Народная ул., дом 38, литера Т.
- Контактная информация: Телефон/факс: 446-14-12; 447-77-50;
- Email: det.sad.86@mail.ru

Учредителем ГБДОУ детский сад № 86 Невского района является Администрация Невского района Санкт-Петербурга. Финансирование осуществляется из государственного бюджета.

Детский сад работает с 7.00 до 19.00 с понедельника по пятницу. Выходные дни: суббота, воскресенье и государственные праздничные дни.

Историческая справка:

Детский сад основан в 1965 году по адресу: ул. Новоселов, дом 53, лит. С..

В 2008 году введен в эксплуатацию второй корпус по адресу: Народная улица, дом 38, лит. Т.

С 1965 года – дошкольное учреждение ясли - сад № 86 Невского РОНО.

С 1995 года - Муниципальное дошкольное образовательное учреждение ясли - сад № 86 Невского района.

С 1998 года - Государственное дошкольное образовательное учреждение пристра и оздоровления с приоритетным осуществлением санитарно – гигиенических, профилактических и оздоровительных мероприятий и процедур детский сад № 86 Невского района.

С 2010 года - Государственное дошкольное образовательное учреждение детский сад № 86 пристра и оздоровления Невского района Санкт-Петербурга

С 2011 года - Государственное дошкольное образовательное учреждение детский сад № 86 общеразвивающего вида с приоритетным осуществлением деятельности по физическому развитию детей Невского района Санкт-Петербурга.

Основные стратегические документы, направленные на развитие учреждения.

- ❖ Закон Российской Федерации «Об образовании»;
 - ❖ Концепция долгосрочного социально-экономического развития Российской Федерации на период до 2020 года;
 - ❖ Национальная образовательная инициатива «Наша новая школа»;
- стратегия развития системы образования Санкт-Петербурга 2011-2020 гг. («Петербургская школа 2020»);
- ❖ Санитарно-эпидемиологические требования к устройству, содержанию и организации режима работы дошкольных образовательных организаций «санитарно-эпидемиологические правила и нормы СанПиН 2.4.1.3049 – 13;
 - ❖ Приказ Министерства образования и науки Российской Федерации от 17 октября 2013 года №1155 «Об утверждении федерального государственного образовательного стандарта дошкольного образования»;
 - ❖ Приказ Минобрнауки России от 30.08.2013 №1014 «Об утверждении Порядка организации и осуществления образовательной деятельности по основным общеобразовательным программам – образовательным программам дошкольного образования».

Правоустанавливающие документы, регламентирующие деятельность учреждения.

Устав Государственное бюджетное дошкольное образовательное учреждение детский сад № 86 общеразвивающего вида с приоритетным осуществлением деятельности по физическому развитию детей Невского района Санкт-Петербурга

Зарегистрирован 18.05.2015 г. Межрайонной ИНФС России № 15 по Санкт-Петербургу.
Утверждён распоряжением Комитета по образованию № 1885-р от 20.04.2015 года.

Межрайонная ИФНС России № 18
по Санкт-Петербургу
Новая редакция устава юридического
лица
ОГРН 1037825014259
представлена при внесении в ЕФРСИ
записи от 18 МАЯ 2015
ГРН 657818395787



СОГЛАСОВАНО

Глава администрации
Невского района Санкт-Петербурга

К.Н.Серов

(подпись, Ф.И.О.)

М.П.

УТВЕРЖДЕН

распоряжением

Комитета по образованию

от « 20 » апреля 2015 года № 1825-р

УСТАВ

**Государственного бюджетного дошкольного образовательного
учреждения детского сада № 86 общеразвивающего вида с
приоритетным осуществлением деятельности по физическому
развитию детей Невского района Санкт-Петербурга**

(новая редакция)

Санкт-Петербург
2015

Образовательное учреждение имеет лицензию на осуществление образовательной деятельности с приложениями № 1, 2
 От 18 декабря 2014 г. № 1221, срок действия – бессрочно

ПРАВИТЕЛЬСТВО САНКТ-ПЕТЕРБУРГА
 КОМИТЕТ ПО ОБРАЗОВАНИЮ

ЛИЦЕНЗИЯ

№ 1221 от 18 декабря 2014 г.

на осуществление образовательной деятельности

Настоящая лицензия предоставлена Государственному бюджетному дошкольному образовательному учреждению детскому саду № 86 общеразвивающего вида с приоритетным осуществлением деятельности по физическому развитию детей (наименование в том числе фирменное наименование, организационно-правовая форма)

Невского района Санкт-Петербурга
 юридического лица, филиала, или и (в случае если имеется) от имени индивидуального предпринимателя

ГБДОУ детский сад № 86 Невского района Санкт-Петербурга
 наименование в реквизиты документа, удостоверяющего его личность

бюджетное учреждение

на право оказывать образовательные услуги по реализации образовательных программ по видам образования, по уровню образования, по профессиям, специальностям, направлениям подготовки (для профессионального образования), по видам дополнительного образования, указанным в приложении к настоящей лицензии

Основной государственный регистрационный номер юридического лица (индивидуального предпринимателя) (ОГРН) 1037825014259

Идентификационный номер налогоплательщика 7811066284

Серия 78.102 № 0000127

Место нахождения 193315, Санкт-Петербург, улица Новосёлов, дом 53,
(указывается адрес места нахождения юридического лица, места деятельности для индивидуального предпринимателя)

литера С

Настоящая лицензия предоставлена на срок:

бессрочно до " " г.

Настоящая лицензия предоставлена на основании решения распоряжение
(привязка/распоряжение)

Комитета по образованию
(наименование лицензирующего органа)

от 18 декабря 2014 г. № 1221

Настоящая лицензия имеет приложение (приложения), являющееся(ся) ее неотъемлемой частью

Исполняющий обязанности председателя Комитета
(должность, фамилия, имя, отчество, наименование лицензирующего органа)

Солонников Юрий Владимирович
(фамилия, имя, отчество, наименование лица)

Приложение № 1 к лицензии на осуществление образовательной деятельности от 18 декабря 2014 г. № 1221

ПРАВИТЕЛЬСТВО САНКТ-ПЕТЕРБУРГА
 КОМИТЕТ ПО ОБРАЗОВАНИЮ

Государственное бюджетное дошкольное образовательное учреждение детский сад № 86 общеразвивающего вида с приоритетным осуществлением деятельности по физическому развитию детей Невского района Санкт-Петербурга
 ГБДОУ детский сад № 86 Невского района Санкт-Петербурга
указывается полное и сокращенное (в случае, если имеется) наименование (в том числе фирменное наименование) бюджетного учреждения
 юридического лица или его филиала, организационно-правовая форма юридического лица
 193315, Санкт-Петербург, улица Новосёлов, дом 53, литера С
место нахождения юридического лица или его филиала
 193315, Санкт-Петербург, улица Новосёлов, д. 53, литера С
адрес мест осуществления образовательной деятельности юридического лица или его филиала, индивидуального предпринимателя, за исключением мест осуществления образовательной деятельности по дополнительным программам, основным программам профессионального обучения

Общее образование	
№ п/п	Уровень образования
1	2
1	Дошкольное образование

Распорядительный документ лицензирующего органа о предоставлении лицензии на осуществление образовательной деятельности: (привязка/распоряжение) от " " г. № .

Распорядительный документ лицензирующего органа о переоформлении лицензии на осуществление образовательной деятельности: Распоряжение «О переоформлении лицензии Государственному бюджетному дошкольному образовательному учреждению детскому саду № 86 общеразвивающего вида с приоритетным осуществлением деятельности по физическому развитию детей Невского района Санкт-Петербурга» (привязка/распоряжение) от 18 декабря 2014 г. № 1221

Исполняющий обязанности председателя Комитета (должность уполномоченного) Солонников Юрий Владимирович (фамилия, имя, отчество (при наличии) уполномоченного лица)

Серия 78П01 № 0002872

Приложение № 2 к лицензии на осуществление образовательной деятельности от 18 декабря 2014 г. № 1221

ПРАВИТЕЛЬСТВО САНКТ-ПЕТЕРБУРГА
 КОМИТЕТ ПО ОБРАЗОВАНИЮ

Государственное бюджетное дошкольное образовательное учреждение детский сад № 86 общеразвивающего вида с приоритетным осуществлением деятельности по физическому развитию детей Невского района Санкт-Петербурга
 ГБДОУ детский сад № 86 Невского района Санкт-Петербурга
указывается полное и сокращенное (в случае, если имеется) наименование (в том числе фирменное наименование) бюджетного учреждения
 юридического лица или его филиала, организационно-правовая форма юридического лица
 193315, Санкт-Петербург, улица Новосёлов, дом 53, литера С
место нахождения юридического лица или его филиала
 193315, Санкт-Петербург, Нарвская улица, д.38, лит.Т
адрес мест осуществления образовательной деятельности юридического лица или его филиала, индивидуального предпринимателя, за исключением мест осуществления образовательной деятельности по дополнительным программам, основным программам профессионального обучения

Общее образование	
№ п/п	Уровень образования
1	2
1	Дошкольное образование

Распорядительный документ лицензирующего органа о предоставлении лицензии на осуществление образовательной деятельности: (привязка/распоряжение) от " " г. № .

Распорядительный документ лицензирующего органа о переоформлении лицензии на осуществление образовательной деятельности: Распоряжение «О переоформлении лицензии Государственному бюджетному дошкольному образовательному учреждению детскому саду № 86 общеразвивающего вида с приоритетным осуществлением деятельности по физическому развитию детей Невского района Санкт-Петербурга» (привязка/распоряжение) от 03 января 2015 г. № 32837

Исполняющий обязанности председателя Комитета (должность уполномоченного лица лицензирующего органа) Солонников Юрий Владимирович (фамилия, имя, отчество уполномоченного лица)

Серия 78П01 № 0003552

Прием детей осуществляется в соответствии с законодательными и нормативными актами Санкт-

Петербурга, Комитета по образованию, а также в соответствии с положениями договора о взаимоотношениях Образовательного учреждения с Администрацией района.

Приём детей в Образовательное учреждение в группы общеразвивающей направленности осуществляется согласно Регламенту по приему. Для зачисления ребёнка в детский сад родителям необходимо предъявить следующие документы:

- направление комиссии по комплектованию государственных дошкольных образовательных учреждений Невского района Санкт-Петербурга;
- документ, удостоверяющий личность одного из родителей (законных представителей);
- свидетельство о рождении ребёнка;
- документ подтверждающий регистрацию ребёнка по месту жительства или месту пребывания на территории Санкт-Петербурга (одна из форм 3,8,9);
- медицинскую карту по форме 026/у-2000
- СНИЛС
- Медицинский полис и памятка к нему

При приёме ребёнка в дошкольное учреждение с родителями проводится работа по ознакомлению с основными документами, регламентирующими деятельность ГБДОУ: Уставом, Лицензией, Основной образовательной программой дошкольного образования ГБДОУ № 86.

В 2018 календарном году в ГБДОУ детский сад № 86 Невского района функционировало 13 групп (дети от 2 до 7 лет) – всего 390 воспитанников.

Группы были укомплектованы детьми полностью, в соответствии с Уставом, санитарно-гигиеническими нормами (СанПиН) и Государственным заданием.

Руководит образовательным учреждением заведующий Сливарь Ольга Валерьевна.

Приемные дни: каждый вторник с 15.00 до 18.00 по адресу: ул. Новоселов, дом 53, лит.С.

Информацию о нашем образовательном учреждении также можно получить на официальном сайте образовательного учреждения: <http://86.dou.spb.ru/>

Задать интересующие вопросы можно по электронной почте: det.sad.86@mail.ru

II. Аналитическая часть

Отчет составлен в соответствии с пунктом 3 части 2 статьи 29 Федерального закона от 29 декабря 2012 г. № 273-ФЗ «Об образовании в Российской Федерации», на основании приказа Минобрнауки России от 14 июня 2013 г. № 462 «Об утверждении Порядка проведения самообследования образовательной организацией» приказа Минобрнауки России от 10.12. 2013 г. № 1324 «Об утверждении показателей деятельности образовательной организации подлежащей самообследованию», а также на основании изменений, внесенных Приказом Минобрнауки России от 14.12.2017 № 1218 «О внесении изменений в Порядок проведения самообследования образовательной организации».

Целями проведения самообследования ГБДОУ № 86 является обеспечение доступности и открытости информации о деятельности ГБДОУ № 86.

В процессе самообследования были проведены оценка образовательной деятельности ГБДОУ №86, системы управления ГБДОУ № 86, содержания и качества подготовки воспитанников, организация образовательного процесса, анализ движения воспитанников, качества кадрового, учебно-методического, библиотечно-информационного обеспечения, материально-технической базы, функционирования внутренней системы оценки качества образования, анализ показателей деятельности ГБДОУ № 86.

1. Результаты анализа показателей деятельности ГБДОУ детского сада № 86 Невского района Санкт-Петербурга.

1.1. Система управления учреждением

Управление ГБДОУ № 86 осуществляется в соответствии с Уставом и законодательством РФ.

В ГБДОУ № 86 реализуется возможность участия в управлении всех участников образовательного процесса.

В соответствии с Уставом ГБДОУ № 86 структура управления ГБДОУ № 86 представлена *Общим собранием работников, Педагогическим советом, Управляющим советом ГБДОУ.*

Общим собранием работников ГБДОУ № 86 принимаются и утверждаются основные локальные акты ГБДОУ, правила внутреннего трудового распорядка, ежегодные отчеты о движении финансовых и материальных средств, вопросы стратегии развития ГБДОУ № 86 в целом на будущее.

Председателем Общего собрания работников выбирается из числа работников образовательного учреждения, который ежегодно избирается большинством голосов в начале календарного года.

Педагогический совет ГБДОУ № 86 осуществляет руководство образовательной деятельностью, организацию и совершенствование методического обеспечения образовательного процесса, разработку и принятие образовательных программ, рассмотрение вопросов своевременности предоставления отдельным категориям воспитанников дополнительных мер социальной поддержки и видов материального обеспечения, предусмотренных действующим законодательством, рассмотрение и выработку предложений по улучшению работы по обеспечению питанием и медицинскому обеспечению воспитанников и работников Образовательного учреждения, рассмотрение и формирование предложений по улучшению деятельности педагогических организаций и методических объединений.

Председателем Педагогического совета ГБДОУ № 86 является заведующий Сливарь О.В.

К компетенции *Управляющего совета ГБДОУ № 86* относится:

решение вопросов материально-технического обеспечения и оснащения образовательного процесса;

привлечение для осуществления уставной деятельности Образовательного учреждения дополнительных источников финансового обеспечения и материальных средств;

разработка и принятие правил внутреннего распорядка воспитанников Образовательного учреждения и иных локальных нормативных актов Образовательного учреждения;

рассмотрение и выработка предложений по улучшению работы по обеспечению питанием и медицинскому обеспечению воспитанников и работников Образовательного учреждения.

В Управляющий совет входят работники ГБДОУ № 86 (4 человека) и представители родителей (законных представителей) воспитанников ГБДОУ № 86 (4 человека) и заведующий являющийся неизбираемым членом Управляющего совета. Общее количество - 9 человек.

Председатель Управляющего совета ГБДОУ № 86 выбирается из числа членов Управляющего совета.

Представительным органом работников является действующий в ГБДОУ № 86 профессиональный союз работников образования – *Профсоюзный комитет*. Председателем ПК ГБДОУ № 86 является воспитатель Желева Д. К., уже много лет выполняющий свою работу.

В целях учета мнения родителей (законных представителей) воспитанников и педагогических работников по вопросам управления ГБДОУ № 86 по инициативе родителей (законных представителей) воспитанников и педагогических работников в ГБДОУ № 86 создается *Совет родителей (законных представителей) воспитанников*.

В ГБДОУ № 86 по инициативе родителей (законных представителей) воспитанников действуют родительские комитеты групп, которые принимают активное участие в обеспечении оптимальных условий для организации образовательного процесса, привлечению семей к совместным проектам и акциям в рамках реализации основной образовательной программы дошкольного образования ГБДОУ № 86.

Построение взаимоотношений ДОУ с семьями воспитанников в системе социального партнерства является неотъемлемой частью обновления работы в условиях ФГОС ДО.

Родительский комитет функционирует в ГБДОУ № 86 с целью учета мнения родителей (законных представителей) воспитанников и педагогических работников по вопросам управления Учреждением и при принятии Учреждением локальных нормативных актов, затрагивающие их права и законные интересы.

В состав родительского комитета ГБДОУ № 86 входят по одному представителю от каждой группы, делегированному на собрании родителей (законных представителей).

Родительский комитет:

- проводит разъяснительную и консультативную работу среди родителей (законных представителей) воспитанников об их правах и обязанностях;
- оказывает содействие в проведении массовых воспитательных мероприятий с детьми;
- участвует в подготовке ДОУ к новому учебному году;
- совместно с руководством ДОУ контролирует организацию качественного питания детей, медицинского обслуживания;
- оказывает помощь руководству ДОУ в организации и проведении общего родительского собрания;
- принимает участие в организации безопасных условий осуществления образовательного процесса, выполнения санитарно-гигиенических правил и норм;
- взаимодействует с общественными организациями по вопросу пропаганды традиций ДОУ.

Все перечисленные структуры совместными усилиями решают основные задачи образовательного учреждения и соответствуют Уставу ГБДОУ № 86.

Управление ГБДОУ № 86 строится на принципах единоначалия и самоуправления.

Административные обязанности распределены согласно Уставу, штатному расписанию, четко распределены функциональные обязанности согласно квалификационным характеристикам.

**Структура управления ГБДОУ детского сада № 86 общеразвивающего вида с приоритетным осуществлением деятельности по физическому развитию детей
Невского района Санкт-Петербурга**



Вывод:

Система управления в ГБДОУ № 86 обеспечивает оптимальное сочетание традиционных и современных тенденций: программирование деятельности ДОУ в режиме развития, обеспечение инновационного процесса в ДОУ, комплексное сопровождение развития участников инновационной деятельности, что позволяет эффективно организовывать образовательное пространство ДОУ.

Положительные результаты управленческой деятельности в ГБДОУ № 86 выражаются в укреплении материально – технической базы учреждения, подборе качественного состава педагогических кадров, введении инноваций в педагогический процесс, совершенствовании методической работы.

1.2. Оценка образовательной деятельности ГБДОУ № 86.

1.2.1. Содержание образовательной деятельности ГБДОУ № 86

Содержание образовательной деятельности соответствуют требованиям ФГОС дошкольного образования.

Педагогический процесс во всех группах осуществляется в соответствии с основной образовательной программой дошкольного образования ГБДОУ детского сада № 86 Невского района Санкт-Петербурга.

В ГБДОУ № 86 реализуются современные образовательные программы и методики дошкольного образования, используются информационные технологии, создана комплексная система планирования образовательной деятельности с учетом направленности реализуемой программы, возрастных особенностей воспитанников, которая позволяет поддерживать качество подготовки воспитанников к школе на достаточно высоком уровне.

Содержание программы соответствуют основным положениям возрастной психологии и дошкольной педагогики; выстроено с учетом принципа интеграции образовательных областей в

соответствии с возрастными возможностями и особенностями воспитанников, спецификой и возможностями образовательных областей.

Программа соответствует принципу развивающего образования, целью которого является развитие ребенка; обеспечивают единство воспитательных, развивающих и обучающих целей и задач процесса образования детей дошкольного возраста; строятся с учетом принципа интеграции образовательных областей в соответствии с особенностями.

Программа составлена в соответствии с образовательными областями: «Социально-коммуникативное развитие», «Познавательное развитие», «Речевое развитие», «Художественно-эстетическое развитие», «Физическое развитие».

Реализация каждого направления предполагает решение задач во всех видах детской деятельности, имеющих место в режиме дня дошкольного учреждения: режимные моменты, игровая, практическая деятельность, построение непосредственно образовательной деятельности с учетом принципа интеграции образовательных областей, индивидуальная, подгрупповая работа, работа в парах и малыми группами; самостоятельная деятельность; опыты и эксперименты.

Программа реализована в полном объеме.

Реализуя данные программы и технологии, коллектив детского сада стремится к выполнению основной цели, сформулированной в Программе развития ГБДОУ № 86: создание в детском саду организационных, кадровых, методических и финансовых условий для развития здоровьесберегающего пространства в ДОУ, обеспечивающего всестороннее формирование личности ребенка с учетом его физического и психического развития, индивидуальных возможностей, интересов и способностей.

По вопросам преемственности образования ГБДОУ № 86 активно взаимодействует с:

- ГБДОУ детский сад № 60 Невского района Санкт-Петербурга;
- ГБОУ СОШ № 512 Невского района Санкт-Петербурга
- ГБУ ДО «Правобережный Дом детского творчества» Невского района Санкт-Петербурга;
- ГБУ ДО ЦД(Ю)ТТ "Старт+",
- ГБУ ДО ЦГПВДиМ «Взлет» Невского района Санкт-Петербурга
- ДТЦ «Театральная семья» Невского района Санкт-Петербурга
- ИМЦ Невского района Санкт-Петербурга
- СПб ГБУЗ Городская детская поликлиника № 33
- детская районная библиотека №11 Невского района Санкт-Петербурга
- детская районная библиотека №10 Невского района Санкт-Петербурга
- Муниципальный округ № 53 «Народный»
- СПб ГБУ «Центр социальной помощи семье и детям Невского района Санкт-Петербурга

Сотрудничество нашего Образовательного учреждения с социальными партнёрами позволяет выстроить единое информационно-образовательное партнёрство, которое является залогом успешного развития и адаптации ребёнка в современном мире.

1.2.2. Организация образовательного процесса ГБДОУ № 86

Образовательная деятельность осуществляется на протяжении всего времени нахождения ребенка в ГБДОУ № 86. Это:

- Совместная (партнерская) деятельность педагога с детьми;
- Образовательная деятельность в режимных моментах;
- Организованная образовательная деятельность;
- Самостоятельная деятельность детей.

Образовательная деятельность осуществляется в различных видах деятельности и охватывает структурные единицы, представляющие определенные направления развития и образования детей (образовательные области):

- ✓ Социально-коммуникативное развитие;
- ✓ Познавательное развитие;

- ✓ Речевое развитие;
- ✓ Художественно-эстетическое развитие;
- ✓ Физическое развитие.

Содержание образовательных областей реализуется в различных видах деятельности, таких как игровая, включая сюжетно-ролевую игру. Игру с правилами и другие виды игры, коммуникативная (общение и взаимодействие со взрослыми и сверстниками), познавательно-исследовательская (исследования объектов окружающего мира и экспериментирования с ними), а также восприятие художественной литературы и фольклора, самообслуживание и элементарный бытовой труд (в помещении и на улице), конструирование из разного материала, включая конструкторы, модули, бумагу, природный и иной материал, изобразительная (рисование, лепка, аппликация), музыкальная (восприятие и понимание смысла музыкальных произведений, пение, музыкально-ритмические движения, игры на детских музыкальных инструментах) и двигательная (овладение основными движениями) формы активности ребенка.

Организованная образовательная деятельность представляет собой организацию совместной деятельности педагога с детьми:

- с одним ребенком;
- с подгруппой детей;
- с целой группой детей.

Выбор количества детей зависит от:

- возрастных и индивидуальных особенностей детей;
- вида деятельности (игровая, познавательно - исследовательская, двигательная, продуктивная)
- их интереса к данному занятию;
- сложности материала;

Но каждый ребенок ГБДОУ № 86 получает одинаковые стартовые возможности для обучения в школе.

Главная особенность организации образовательной деятельности в ГБДОУ № 86 на современном этапе - *это уход от учебной деятельности (занятий), повышение статуса игры, как основного вида деятельности детей дошкольного возраста; включение в процесс эффективных форм работы с детьми: ИКТ, проектной деятельности, игровых, проблемно - обучающих ситуаций в рамках интеграции образовательных областей.*

Таким образом, «занятие» как специально организованная форма учебной деятельности в детском саду отменяется. Занятием должна стать интересная для детей, специально организованная воспитателем специфическая детская деятельность, подразумевающая их активность, деловое взаимодействие и общение, накопление детьми определенной информации об окружающем мире, формирование определенных знаний, умений и навыков. Но процесс обучения остается. Педагоги продолжают «заниматься» с детьми. Между тем необходимо понимать разницу между «старым» обучением и «новым».

Помимо организованной образовательной деятельности воспитателем должны быть запланирована и образовательная деятельность в режиме дня:

- В утренние и вечерние часы
- На прогулке
- При проведении режимных моментов.

Цели образовательной деятельности в режиме дня:

- Охрана здоровья и формирование основы культуры здоровья;
- Формирование у детей основ безопасности собственной жизнедеятельности и предпосылок экологического сознания (безопасности окружающего мира)
- Освоение первоначальных представлений социального характера и включение детей в систему социальных отношений
- Формирование у детей положительного отношения к труду.

Формы проведения образовательной деятельности в режиме дня:

- Подвижные игры с правилами (в том числе народные), игровые упражнения, двигательные паузы, спортивные пробежки, соревнования и праздники, физкультурные минутки;
- Оздоровительные и закаливающие процедуры, здоровьесберегающие мероприятия, тематические беседы и рассказы, компьютерные презентации, творческие и исследовательские проекты, упражнения по освоению культурно-гигиенических навыков;
- Анализ проблемных ситуаций, игровые ситуации по формированию культуры безопасности, беседы, рассказы, практические упражнения, прогулки по экологической тропе;
- Игровые ситуации, игры с правилами (дидактические), творческие сюжетно-ролевые, театрализованные, конструктивные;
- Опыты и эксперименты, дежурства, труд (в рамках практико-ориентированных проектов), коллекционирование, моделирование, игры-драматизации,
- Беседы, речевые ситуации, составление рассказывание сказок, пересказы, отгадывание загадок, разучивание потешек, стихов, песенок, ситуативные разговоры;
- Слушание исполнение музыкальных произведений, музыкально-ритмические движения, музыкальные игры и импровизации,
- Вернисажи детского творчества, выставки изобразительного искусства, мастерские детского творчества и др.

Учебный план ГБДОУ № 86 составлен в соответствии с современными санитарными и методическими требованиями, содержание выстроено в соответствии с ФГОС. При составлении плана учтены предельно допустимые нормы образовательной нагрузки.

Самостоятельная деятельность детей.

По санитарно-эпидемиологическим требованиям к содержанию и организации работы в дошкольных организациях на самостоятельную деятельность детей 2-7 лет (игры, подготовка к образовательной деятельности, личная гигиена) в режиме дня должно отводиться не менее 3-4 часов.

Но это не значит, что ребенок предоставлен самому себе. Для организации самостоятельной деятельности детей создана развивающая предметно - пространственная среда и присмотр и уход за каждым ребенком.

Развивающая предметно-пространственная среда в ГБДОУ № 86:

- содержательно – насыщенная,
- трансформируемая;
- полифункциональная;
- вариативная;
- доступная;
- безопасная.

1) *Насыщенность среды* соответствует возрастным возможностям детей и содержанию Программы.

Образовательное пространство оснащено средствами обучения и воспитания (в том числе техническими), соответствующими материалами, в том числе расходным игровым, спортивным, оздоровительным оборудованием, инвентарем (в соответствии со спецификой Программы).

Организация образовательного пространства и разнообразие материалов, оборудования и инвентаря (в здании и на участке) обеспечивает:

игровую, познавательную, исследовательскую и творческую активность всех воспитанников, экспериментирование с доступными детям материалами (в том числе с песком и водой); двигательную активность, в том числе развитие крупной и мелкой моторики, участие в подвижных играх и соревнованиях; эмоциональное благополучие детей во взаимодействии с предметно-пространственным окружением;

возможность самовыражения детей.

2) *Трансформируемость пространства* предполагает возможность изменений предметно-пространственной среды в зависимости от образовательной ситуации, в том числе от меняющихся интересов и возможностей детей.

3) *Полифункциональность материалов* предполагает:

возможность разнообразного использования различных составляющих предметной среды, например, детской мебели, матов, мягких модулей, ширм и т.д.;

наличие в группах полифункциональных (не обладающих жестко закрепленным способом употребления) предметов, в том числе природных материалов, пригодных для использования в разных видах детской активности (в том числе в качестве предметов-заместителей в детской игре).

4) *Вариативность среды* предполагает:

наличие в группах различных пространств (для игры, конструирования, уединения и пр.), а также разнообразных материалов, игр, игрушек и оборудования, обеспечивающих свободный выбор детей;

периодическую сменяемость игрового материала, появление новых предметов, стимулирующих игровую, двигательную, познавательную и исследовательскую активность детей.

5) *Доступность среды* предполагает:

доступность для воспитанников, в том числе детей с ограниченными возможностями здоровья и детей-инвалидов, всех помещений, где осуществляется образовательная деятельность;

свободный доступ детей, в том числе детей с ограниченными возможностями здоровья, к играм, игрушкам, материалам, пособиям, обеспечивающим все основные виды детской активности; исправность и сохранность материалов и оборудования.

6) *Безопасность предметно-пространственной среды* предполагает соответствие всех ее элементов требованиям по обеспечению надежности и безопасности их использования.

В ГБДОУ № 86 создана современная, эстетически привлекательная предметно-развивающая среда, активно используются инновационные методы, средства и формы дошкольного образования, созданы комфортные условия для прогулок детей, развития двигательной активности на воздухе.

В ГБДОУ № 86 осуществляется обеспечение благоприятного микроклимата, психологической комфортности в детском коллективе.

Педагогическое образование родителей (или законных представителей) воспитанников осуществляется как традиционными методами через наглядность, стенды, беседы, консультации, родительские собрания, так и с помощью современных средств информатизации.

В ДОУ созданы организационно-методические условия для решения задач по охране жизни и укрепления здоровья детей, обеспечения интеллектуального, личностного и физического развития ребенка; приобщения детей к общечеловеческим ценностям; взаимодействия с семьей для обеспечения полноценного развития ребенка.

1.2.3. Качество подготовки воспитанников

На основании Федерального государственного образовательного стандарта дошкольного образования, утвержденного Приказом Министерства образования и науки Российской Федерации от 17.10.2013 № 1155, в целях оценки эффективности педагогических действий и лежащей в основе их дальнейшего планирования проводилась педагогическая диагностика индивидуального развития детей.

Цель мониторинга: изучить процесс достижения детьми планируемых промежуточных и итоговых результатов освоения образовательной программы дошкольного образования на основе выявления динамики формирования интегративных качеств.

Мониторинг включал в себя оценку физического развития детей, состояние их здоровья, развитие общих способностей: познавательных, коммуникативных и регуляторных. Содержание определялось в соответствии с требованиями образовательной Программы.

Мониторинг осуществлялся с использованием метода наблюдения, игровых тестовых заданий, анализа реального поведения ребёнка.

В целях объективности анализа работы, при проведении мониторинга присутствовали в качестве независимых экспертов старший воспитатель Морозова М. П., председатель ПК Желева Д. К., воспитатель Глебова О.В., педагог-психолог Ичанская О.Ю., Мониторинг проводили воспитатели группы, музыкальный руководитель, инструктор по физическому воспитанию.

Данный мониторинг составлен в соответствии с требованием ФГОС к образовательной программе дошкольного образования.

Мониторинг освоения программы

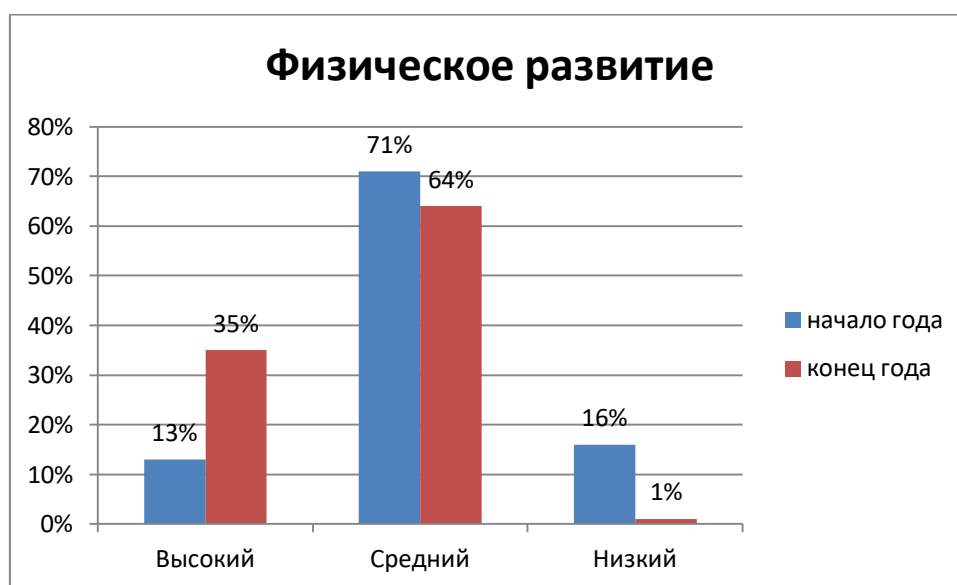
В мониторинге принимали участие дети младше-средне-старше-подготовительного возраста (2-7 лет) (390 детей).

Данный мониторинг составлен в соответствии с требованием ФГОС к образовательной программе дошкольного образования.

Результаты представлены в таблицах

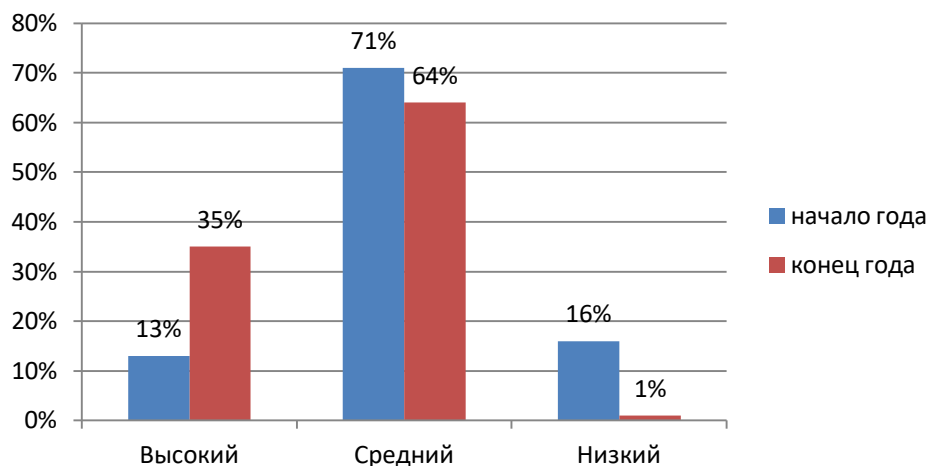
Сводная таблица «Уровень овладения необходимыми умениями и навыками по образовательным областям» (ранний возраст) за 2017– 2018 учебный год Кол-во групп: 2 (всего детей 44)

Физическое развитие						
	Показатели развития ребенка в двигательной активности					
Уровни	Высокий	Средний	Низкий	Высокий	Средний	Низкий
Количество детей	2	31	11	16	23	5
Показатели %	5%	70%	25%	36%	52%	12%



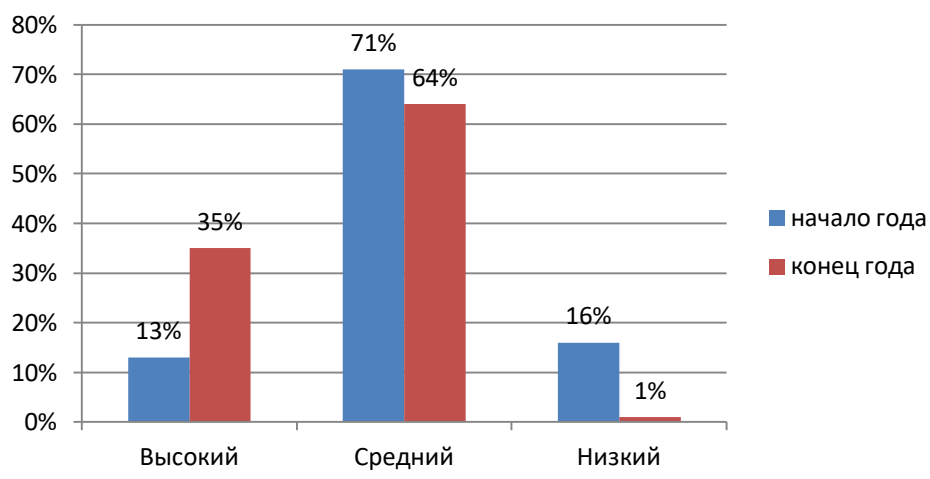
Познавательное развитие						
	Показатели развития ребенка в предметной деятельности					
Уровни	Высокий	Средний	Низкий	Высокий	Средний	Низкий
Количество детей		27	17	21	19	4
Показатели %		61%	39%	48%	43%	9%

Познавательно-развитие

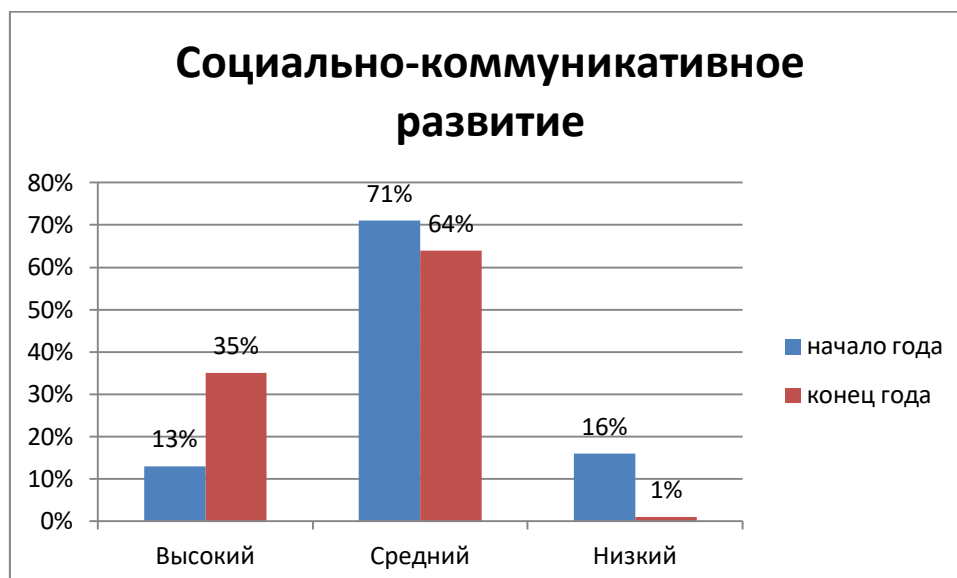


Речевое развитие						
Показатели в развитии речи						
Уровни	Высокий	Средний	Низкий	Высокий	Средний	Низкий
Количество детей	6	11	27	11	26	7
Показатели %	13%	25%	62%	25%	59%	16%
Показатели восприятия ребенком смысла сказок, стихов, рассматривание картинок						
Уровни	Высокий	Средний	Низкий	Высокий	Средний	Низкий
Количество детей	5	18	21	11	29	4
Показатели %	11%	41%	48%	25%	66%	9%
Итого по РР	5	15	24	11	27	5
Показатели %	11%	34%	55%	25%	64%	11%

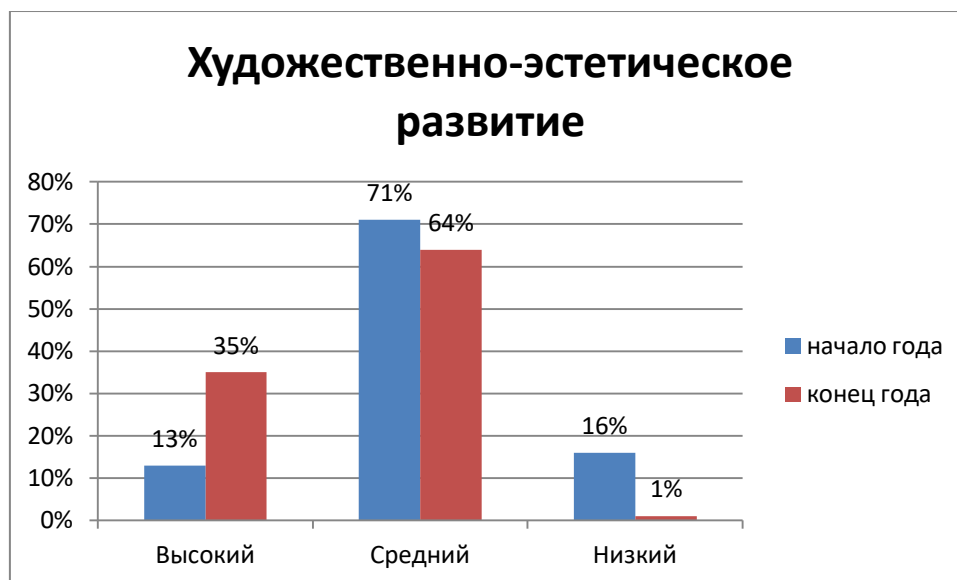
Речевое развитие



Социально-коммуникативное развитие						
Показатели развития ребенка в игровой деятельности						
Уровни	Высокий	Средний	Низкий	Высокий	Средний	Низкий
Количество детей		19	25	17	26	1
Показатели %		43%	57%	39%	59%	2%
Показатели развития ребенка в общении						
Уровни	Высокий	Средний	Низкий	Высокий	Средний	Низкий
Количество детей	10	23	11	20	20	4
Показатели %	11%	41%	48%	45%	45%	10%
Показатели развития ребенка в самообслуживании, действиях с бытовыми предметами-орудиями						
Уровни	Высокий	Средний	Низкий	Высокий	Средний	Низкий
Количество детей		23	21	11	29	4
Показатели %		52%	48%	25%	66%	9%
Итого по С-К р	3	21	19	16	25	3
Показатели %	7%	48%	45%	36%	57%	7%

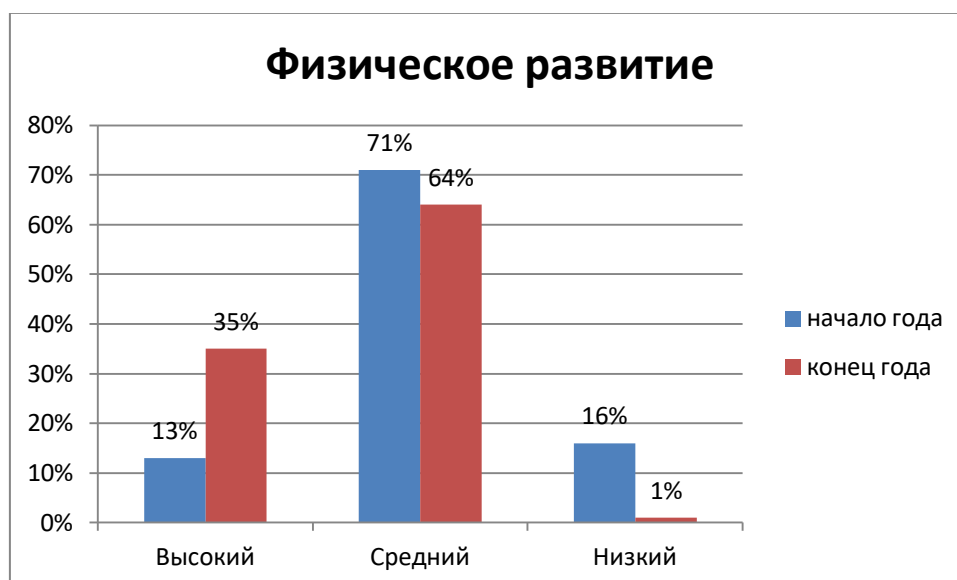


Художественно-эстетическое развитие						
Показатели восприятия ребенком смысла музыки						
Уровни	Высокий	Средний	Низкий	Высокий	Средний	Низкий
Количество детей	2	23	19	22	19	3
Показатели %	5%	52%	43%	50%	43%	7%
Показатели развития ребенка в экспериментировании с материалами и веществами						
Уровни	Высокий	Средний	Низкий	Высокий	Средний	Низкий
Количество детей		21	23	19	21	4
Показатели %		48%	52%	43%	48%	9%
Итого по Х-Э р	1	22	21	21	20	3
Показатели %	2%	50%	48%	48%	45%	7%



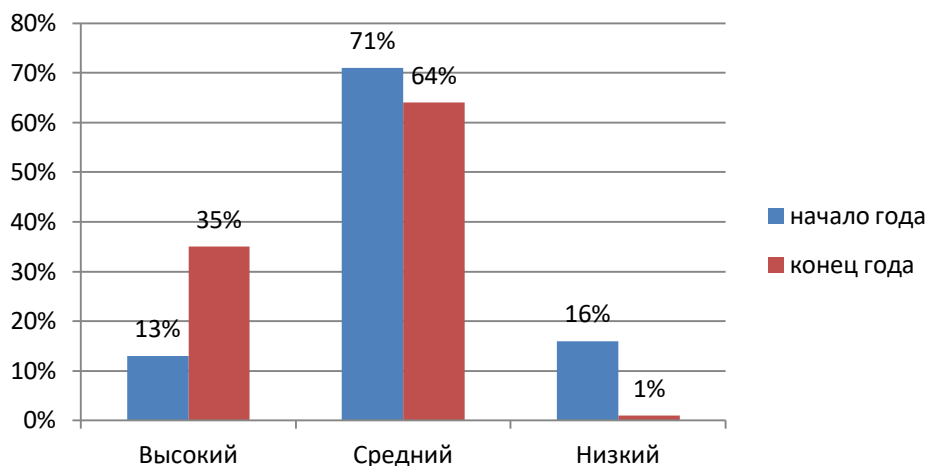
**Сводная таблица «Уровень овладения необходимыми умениями и навыками по образовательным областям» (дошкольный возраст) за 2017– 2018 учебный год
Кол-во групп: 11 (всего детей 349)**

Физическое развитие						
	Показатели развития ребенка в двигательной деятельности					
Уровни	Высокий	Средний	Низкий	Высокий	Средний	Низкий
Количество детей	32	250	67	87	231	31
Показатели %	9%	72%	19%	25%	66%	9%



Познавательное развитие						
	Показатели развития ребенка в познавательно-исследовательской деятельности					
Уровни	Высокий	Средний	Низкий	Высокий	Средний	Низкий
Количество детей	44	267	38	94	234	21
Показатели %	13%	76%	11%	27%	67%	6%

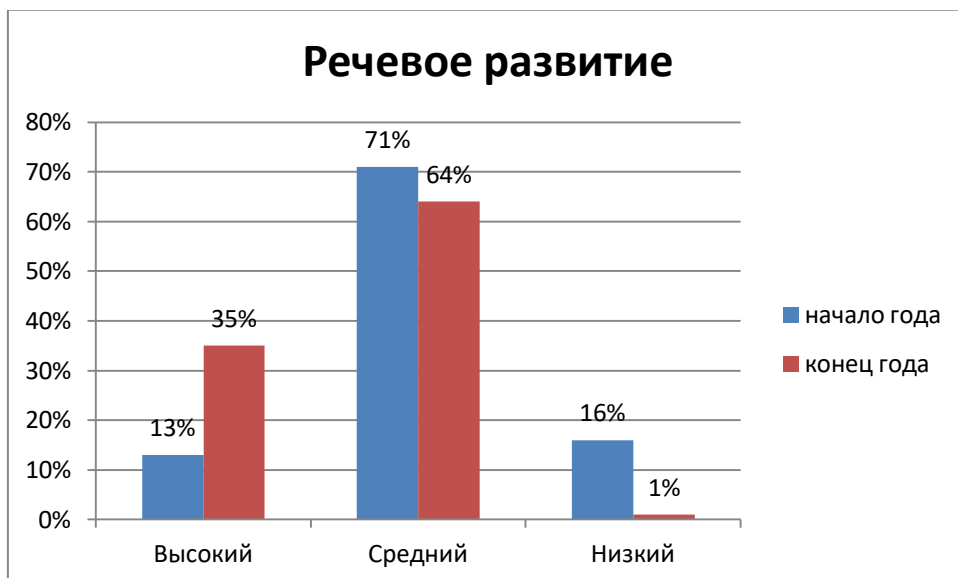
Познавательное развитие



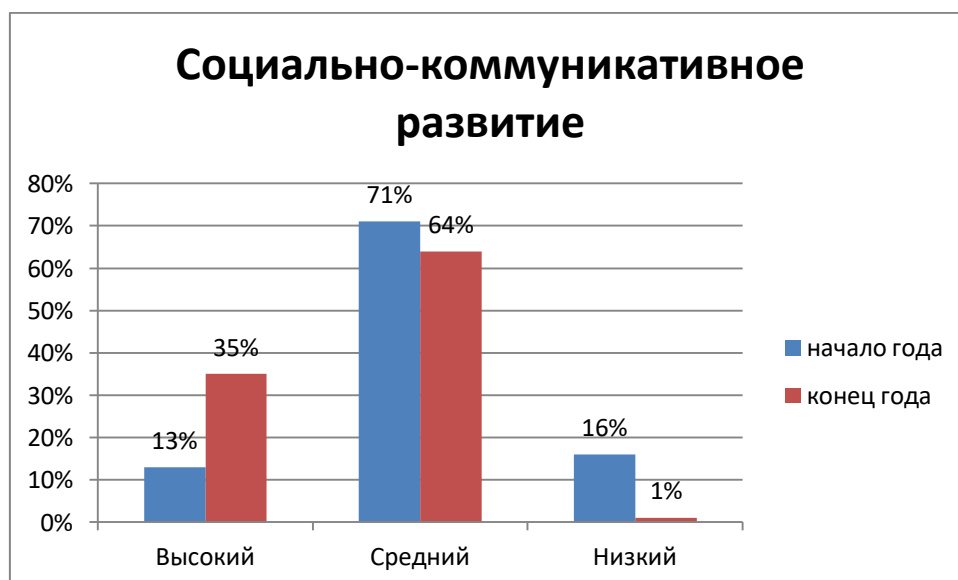
Речевое развитие

Показатели в развитии речи						
Уровни	Высокий	Средний	Низкий	Высокий	Средний	Низкий
Количество детей	32	256	61	91	231	27
Показатели %	9%	74%	17%	26%	66%	8%
Показатели развития восприятия ребенком художественной литературы						
Уровни	Высокий	Средний	Низкий	Высокий	Средний	Низкий
Количество детей	68	225	56	123	206	20
Показатели %	19%	65%	16%	35%	59%	6%
Итого по РР	50	241	58	107	219	23
Показатели %	14%	69%	17%	31%	63%	6%

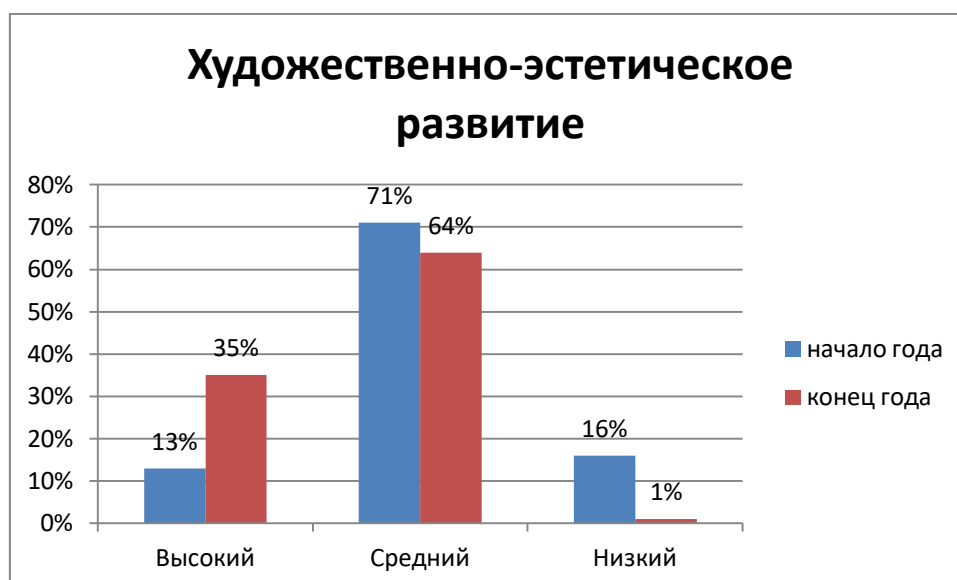
Речевое развитие



Социально-коммуникативное развитие						
Показатели развития ребенка в игровой деятельности						
Уровни	Высокий	Средний	Низкий	Высокий	Средний	Низкий
Количество детей	70	233	46	115	215	19
Показатели %	20%	67%	13%	33%	62%	5%
Показатели развития ребенка в коммуникативной деятельности						
Уровни	Высокий	Средний	Низкий	Высокий	Средний	Низкий
Количество детей	73	238	38	134	200	15
Показатели %	21%	68%	11%	38%	58%	4%
Показатели развития ребенка в элементарной трудовой деятельности						
Уровни	Высокий	Средний	Низкий	Высокий	Средний	Низкий
Количество детей	64	243	42	123	212	14
Показатели %	18%	70%	12%	35%	61%	4%
Итого по С-К р	71	239	39	125	210	14
Показатели %	20%	68%	12%	36%	60%	4%



Художественно-эстетическое развитие						
Показатели развития ребенка в изобразительной деятельности						
Уровни	Высокий	Средний	Низкий	Высокий	Средний	Низкий
Количество детей	46	249	54	96	229	24
Показатели %	13%	72%	15%	28%	65%	7%
Показатели развития ребенка в конструировании						
Уровни	Высокий	Средний	Низкий	Высокий	Средний	Низкий
Количество детей	34	254	61	103	232	14
Показатели %	10%	73%	17%	12%	84%	4%
Показатели развития ребенка в музыкальной деятельности						
Уровни	Высокий	Средний	Низкий	Высокий	Средний	Низкий
Количество детей	55	245	49	168	173	8
Показатели %	16%	70%	14%	48%	50%	2%
Итого по Х-Э р	45	247	57	123	222	4
Показатели %	13%	71%	16%	35%	64%	1%



1.3. Качество кадрового обеспечения ГБДОУ № 86

В 2018 календарном году ГБДОУ № 86 полностью укомплектовано кадрами в соответствии со штатным расписанием.

На основании штатного расписания, в ГБДОУ д/с № 86 образовательную работу осуществляют: воспитатели (22 педагога), музыкальный руководитель (2 специалиста), инструктор по физическому воспитанию (1 специалист), педагог-психолог (1 специалист), итого: 26 педагогических работника.

По возрасту:

До 20 лет	От 20 до 30 лет	От 30 до 40 лет	От 40 до 50 лет	Старше 50 лет
-	2	9	6	8

По уровню образования:

Высшее		Незаконченное высшее	Среднее специальное	Среднее
Всего	В том числе кандидаты и доктора наук			
13	-	-	12	-

По стажу работы:

	1-5 лет	5-10 лет	10-15 лет	15 и выше
Заведующий	1			
Воспитатели	8	3	5	6
Музыкальный руководитель				1
Инструктор по физическому воспитанию				1
Педагог-психолог		1		

Всего	8	4	5	23
-------	---	---	---	----

По квалификации:

Первая КК	Высшая КК	Без категории
13	1	11

В ГБДОУ № 86 созданы необходимые условия для профессионального роста сотрудников.

- Существует план аттестации педагогических кадров.
- Ежегодно педагоги повышают свое мастерство в ходе повышения квалификации, участия в открытых мероприятиях.

Повышение квалификации педагогических кадров в 2018 году проходило на курсах ИМЦ Невского района, АППО, на различных семинарах и тренингах.

В 2018 году работа с кадрами была направлена на повышение профессионализма, творческого потенциала педагогической культуры педагогов, оказание методической помощи педагогам.

Педагоги ГБДОУ принимали участия в различных конкурсах, фестивалях, публиковали свой педагогический опыт, были отмечены грамотами, дипломами, благодарностями и сертификатами.

В 2018 педагоги прошли обучение по оказанию первой помощи. 22 педагогов получили сертификат.

Вывод:

Все педагоги имеют соответствующий образовательный ценз и постоянно повышают свою квалификацию. Это позволяет говорить о высоком уровне потенциальной возможности педагогического коллектива работать в инновационном режиме.

1.4. Материально-техническая база ГБДОУ № 86

Здание детского сада по адресу: ул. Новоселов, дом 53, построено по типовому проекту, введено в эксплуатацию в 1965 году как детский сад, соответствует санитарным нормам. Капитальный ремонт здания по адресу: ул. Новоселов, 53 проводился в 2005 году.

Здание детского сада по адресу: ул. Народная, дом 38, переоборудовано под детский сад, введено в эксплуатацию в 2008 году как детский сад, соответствует санитарным нормам.

Достигнутые положительные результаты	Перспективы на планируемый учебный год
<p><u>Приобретено:</u></p> <p>Игрушки и методические пособия в группы</p> <p>Посуда из н/ж на пищеблок</p>	<p><u>Необходимо приобрести:</u></p> <p>Конструктор тико-моделирование для проведения дополнительных образовательных услуг</p> <p>Холодильник в овощную кладовую по адресу ул. Народная, д. 38</p> <p>Ноутбуки для групп для проведения занятий</p> <p>Уличное игровое оборудование и теневые</p>

	навесы по адресу ул. Новоселов, д. 53
<p><u>Произведено:</u></p> <p>Разработаны сметы на ремонт групповых помещений младшей группы № 1, старшей группы № 1 по адресу ул. Новоселов,53</p> <p>Разработаны сметы на ремонт кладовых пищеблока и установку вентиляции над газовой плитой по адресу ул.Новоселов,53</p> <p>Сделан косметический ремонт в средней группе № 1 по адресу ул. Новоселов, д. 53</p>	<p><u>Необходимо произвести:</u></p> <p>- косметический ремонт служебных кабинетов (методический кабинет по адресу ул. Новоселов, д. 53)</p> <p>- косметический ремонт группового помещения подготовительной группы № 1 по адресу ул. Новоселов, д. 53)</p> <p>Установка системы охранного телевидения (видеонаблюдение)</p> <p>Переустройство физкультурного зала в групповую по адресу ул.Народная, д.38</p>

Групповые помещения обеспечены мебелью, методическими пособиями и игровым оборудованием в достаточном количестве. Мебель и игровое оборудование подобраны с учетом санитарных и психолого-педагогических требований. В группах созданы условия для самостоятельной и совместной художественной, творческой, театрализованной, двигательной деятельности, оформлены экологические уголки. Предметно-развивающая среда ДОУ соответствуют возрастным особенностям детей и способствует их разностороннему развитию. Все элементы среды связаны между собой по содержанию, масштабу и художественному решению. Компоненты предметно-пространственной среды соответствуют образовательной программе, реализуемой в ДОУ.

Также в каждой группе оформлен физкультурный уголок для самостоятельной и совместной детской деятельности. Развивающая среда организована с учетом интересов детей и отвечает их возрастным особенностям. Группы постепенно пополняются современным игровым оборудованием.

В ДОУ созданы условия для полноценного физического развития детей: имеются хорошо оборудованные физкультурные залы на двух корпусах.

В ДОУ созданы условия для полноценного музыкального развития детей: музыкальные залы совмещены с физкультурным.

Территория детского сада озеленена насаждениями по всему периметру, имеются различные виды деревьев, кустарников, клумбы. Для каждой группы есть отдельный участок, оснащенный прогулочным, спортивным и игровым оборудованием.

Кухня обеспечена необходимыми наборами оборудования (холодильник, газовая плита, электрическая мясорубка, измельчитель, водонагреватель и др.).

В ДОУ созданы все необходимые условия для обеспечения безопасности воспитанников и сотрудников. Территория огорожена забором, здание оборудовано автоматической охранно-пожарной сигнализацией, системой оповещения людей о пожаре, кнопкой экстренного реагирования и вызова полиции, первичными средствами пожаротушения, индивидуальными средствами защиты.

Разработан паспорт антитеррористической безопасности учреждения.

Обеспечение условий безопасности выполняется локальными нормативно-правовыми актами: приказами, инструкциями, положениями.

В соответствии с требованиями действующего законодательства по охране труда с сотрудниками систематически проводятся разного вида инструктажи: вводный (при поступлении на работу), первичный (с вновь поступившим), повторный, что позволяет персоналу владеть знаниями по охране труда и технике безопасности, правилам пожарной безопасности, действиями в чрезвычайных ситуациях.

Проводятся тренировки по эвакуации сотрудников и детей на случай возникновения пожара проводятся мероприятия по обеспечению пожарной безопасности.

Оформлены стенды по охране труда, по пожарной безопасности, антитеррористической безопасности.

С воспитанниками детского сада проводятся беседы по ОБЖ, игры по охране здоровья и безопасности, направленные на воспитание у детей сознательного отношения к своему здоровью и жизни. В каждой группе в уголках для родителей помещается информация о детских заболеваниях, мерах предупреждения, профилактических мероприятиях по детскому дорожно-транспортному и бытовому травматизму. Ежедневно ответственными лицами осуществляется контроль с целью своевременного устранения причин, несущих угрозу жизни и здоровью воспитанников и сотрудников.

Вывод:

Материально – техническая база ГБДОУ № 86 в отношении зданий и помещений ДОУ находится в хорошем состоянии. Но, безусловно, материально – техническую базу необходимо пополнять и совершенствовать.

1.5.Функционирование внутренней системы оценки качества образования ГБДОУ № 86

Действующий Закон об образовании № 273-ФЗ (ст.28) вменяет в обязанность образовательным организациям проводить самообследование и самооценку образовательной деятельности, с этой целью в нашем учреждении действует система контроля.

Целью системы оценки качества образования в ГБДОУ № 86 является установления соответствия качества дошкольного образования Федеральному государственному образовательному стандарту дошкольного образования. Реализация внутренней системы оценки качества образования осуществляется в ГБДОУ № 86 на основе внутреннего контроля и мониторинга.

Внутренний контроль в виде плановых проверок осуществляется в соответствии с утвержденным годовым планом, графиком контроля на месяц, который доводится до членов педагогического коллектива. Результаты внутреннего контроля оформляются в виде справок, актов, отчетов, карт наблюдений. Итоговый материал содержит констатацию фактов, выводы и предложения. Информация о результатах доводится до работников ГБДОУ № 86 в течение 7 дней с момента завершения проверки. По итогам контроля в зависимости от его формы, целей и задач, а также с учетом реального положения дел проводится заседания педагогического совета и административные совещания.

Мониторинг предусматривает сбор, системный учет, обработку и анализ информации об организации и результатах образовательной деятельности для эффективного решения задач управления качеством образования. По результатам мониторинга заведующий издает приказ, в котором указывается управленческое решение, ответственные лица по исполнению решения, сроки устранения недостатков, сроки проведения дополнительного контроля устранения недостатков (при необходимости), поощрения педагогов.

При проведении внутренней оценки качества образования изучается степень удовлетворенности родителей качеством образования в ГБДОУ № 86 на основании анкетирования родителей (законных представителей) воспитанников, опроса.

С целью информирования родителей об организации образовательной деятельности в ГБДОУ № 86 оформлены информационные стенды, информационные уголки для родителей в группах, проводятся совместные мероприятия детей и родителей, праздники, досуги.

Результаты работы ГБДОУ № 86 ежегодно представлены в Публичных докладах, на родительских собраниях, на собрании трудового коллектива, на педсовете. Соблюдая принцип информационной открытости, все сведения о дошкольной организации представлены на официальном сайте ГБДОУ № 86 : <http://86.dou.spb.ru/>

Вывод:

Система внутренней оценки качества образования функционирует в соответствии с требованиями действующего законодательства.

1.6. Учебно-методическое, библиотечно-информационное обеспечение ГБДОУ № 86

Учебно – методическое сопровождение реализации образовательной программы ГБДОУ № 86 соответствует профессиональным потребностям педагогических работников, специфике условий осуществления образовательного процесса. В ГБДОУ № 86 в помощь педагогам создано библиотечно – информационное обеспечение.

С целью управления образовательным процессом используются электронные образовательные ресурсы для работы с детьми. 100% педагогов считают, что использование ИКТ существенно облегчает проведение занятий и позволяет разнообразить их. Программное обеспечение имеющихся компьютеров позволяет работать с текстовыми редакторами, с Интернет ресурсами, фото и видео материалами.

Вывод:

Учебно – методическое обеспечение, библиотечно – информационное обеспечение в ГБДОУ № 86 соответствует требованиям реализуемой образовательной программы, обеспечивает образовательную деятельность, присмотр и уход за детьми. В ДОУ созданы условия, обеспечивающие повышение мотивации участников образовательного процесса на личностное саморазвитие, самореализацию, самостоятельную творческую деятельность. Педагоги ДОУ имеют возможность пользоваться фондом учебно – методической литературы и электронно – образовательными ресурсами. Для обеспечения качественного воспитания детей, образования и развития дошкольников в соответствии с ФГОС, ДОУ необходимо продолжить обновление методического и дидактического обеспечения к ООП ДОУ, уделив особое внимание игровым развивающим технологиям и использованию ИКТ. Имеющиеся в ДОУ ТСО соответствуют гигиеническим требованиям, но необходимо дополнить групповые комнаты экранами, проекторами, телевизорами, компьютерами.

1.7. Организация питания ГБДОУ № 86

Одним из важных факторов здоровья ребенка является организация рационального питания и отражение ее в образовательном процессе.

Правильное питание – это основа длительной и плодотворной жизни, залог здоровья, бодрости, гарантия от появления различных недугов. Поэтому в плане работы детского сада вопрос о правильном питании занимает одно из важнейших мест.

Питание детей в соответствии с действующими натуральными нормами СанПиНа 2.4.1.3049-13. производится в соответствии с режимом пребывания детей в детском саду, организовано в групповых комнатах.

Весь цикл приготовления блюд происходит на пищеблоке.

Два пищеблока на 100% укомплектованы кадрами (4 повара, 2 кухонных рабочих).

Помещения пищеблоков размещаются на 3 этажах, кладовые в специально отведенных помещениях.

Транспортирование пищевых продуктов осуществляется специальным автотранспортом поставщика.

В ГБДОУ № 86 организовано 4-х разовое питание на основе примерного 10-ти дневного меню: завтрак, 2-й завтрак, обед, полдник, по режиму пребывания — 12 часов.

Разработано 10-дневное меню, технологические карты, утвержденные заведующим. Энергетическая ценность дневного рациона питания детей соответствует нормам. Питание

сбалансированное, включает белки и аминокислоты, пищевые жиры и жирные кислоты, различные классы углеводов, витамины, минеральные соли и микроэлементы. Рацион максимально разнообразен. Технологическая и кулинарная обработка продуктов обеспечивает высокие вкусовые и исходные пищевые ценности блюд. Готовая пища выдается только после снятия пробы медработников и соответствующей записи в журнале результатов оценки готовых блюд.

Документы по питанию согласованы с территориальным отделом территориального управления ФС по надзору в сфере защиты прав потребителей и благополучия человека по городу Санкт – Петербургу в Невском и Красногвардейском районах. Проведен инструктаж помощников воспитателей по организации питания с соблюдением сан. эпид. режима (грубых нарушений не выявлялось). Медицинская документация велась в полном объеме.

Анализ работы Совета по питанию: отражены следующие разделы: утверждение плана работы Совета по питанию, выполнение натуральных норм, соблюдение десятидневного меню, организация контроля за работой пищеблока, организация питания в группах, ведение медицинской документации. Совет по питанию функционировал согласно графику.

Обеспечение ГБДОУ № 86 продуктами питания осуществлялось в соответствии с договором ООО «Торгово-закупочной базы». Проводилась работа с торгово-закупочной базой по качественному привозу продуктов.

Проводились мероприятия по профилактике заболеваний: при приготовлении пищи использовались йодированная соль, хлебобулочные изделия, обогащенные витаминами и микроэлементами.

Организация питания постоянно находится под контролем администрации.

1.8. Медицинское обслуживание в ГБДОУ № 86

Одной из главных задач нашего детского сада является сохранение и укрепление здоровья детей.

Медицинское обслуживание детей осуществляется врачом детской поликлиники №33 Невского района, которая осуществляет профилактический осмотр детей, контролирует систему вакцинации дошкольников по средам и четвергам (Ершова Н. В., специальное образование, высшая КК), медицинскими сестрами, которые наряду с администрацией несут ответственность за охрану здоровья воспитанников и укрепление их психофизического состояния, диспансеризацию, проведение профилактических мероприятий. Медицинские сестры контролируют соблюдение санитарно-гигиенического и противоэпидемиологического режима (Медсестры – Котина Н. С. и Мельникова В. М., специальное образование, первая КК)

Имеется лицензия на осуществление медицинской деятельности.

№ ЛО -78-01-008474 от 25.07. 2014 года

Медицинские кабинеты и процедурные кабинеты расположены на втором этаже, оснащены всем необходимым оборудованием для экстренной медицинской помощи. Администрация детского сада предоставляет помещения с соответствующими условиями для работы медицинских работников, осуществляет контроль их работы в целях охраны и укрепления здоровья детей и работников Детского сада.

Для профилактики лор-заболеваний проводились профилактические мероприятия: полоскание полости рта и носоглотки раствором морской соли, отварами трав, оксолиновая мазь.

С детьми старших групп проводился элементарный самомассаж кистей рук, носа, ушных раковин.

Реализация оздоровительных программ и технологий

Элементы программ:

- «К здоровой семье через детский сад» (Коваленко В. С., СПб, 2000 г.)

- «Основы безопасности детей дошкольного возраста» (Н. Н. Авдеева, О. Л. Князева, Р. Б. Стеркина, СПб, 2018 г.)

Программы адаптированы с учетом специфики учреждения.

В ГБДОУ разработаны методические рекомендации и технологии:

- листы адаптации и рекомендации на вновь поступающих детей с учетом их психофизических особенностей,
- режимы дня с учетом оздоровительных мероприятий,
- листы здоровья на каждого ребёнка с учетом их индивидуальных особенностей,
- индивидуальные маршруты,
- рекомендации оздоровительных мероприятий.

Система санитарно-гигиенических, профилактических и оздоровительных мероприятий в детском саду

Содержание	Периодичность выполнения	Время выполнения	Ответственный
<i>Оптимизация режима</i>			
Организация жизни детей в адаптивный период, создание комфортного режима	По мере необходимости	В течение года	Воспитатели медсестра
Контроль за выполнением режима пребывания воспитанников	ежедневно	В течение года	Заведующий, заместитель заведующего, медсестра
<i>Охрана психического здоровья</i>			
Использование приёмов релаксации: минуты тишины, музыкальные паузы, игры, забавы, использование психогимнастики, музыкотерапии	ежедневно	В течение года	Воспитатели, музыкальный руководитель,
<i>Профилактика заболеваемости</i>			
Дыхательная гимнастика в игровой форме	ежедневно	В течение года	воспитатели
Профилактика гриппа	Однократно в осенний период	Ноябрь-декабрь	медсестра
Соблюдение режима проветривания, утренние фильтры, работа с родителями	В неблагоприятные периоды возникновения инфекции	Осень - весна	Воспитатели медсестра
Оздоровительный бег (старшая и подготовительная к школе группа)	Регулярно, учитывая погодные условия	В течение года	воспитатели
Проведение физкультурного занятия на открытом воздухе (старшая и подготовительная к школе группа)	1 раз в неделю	В течение года	воспитатели
Профилактика нарушений осанки, плоскостопия: <ul style="list-style-type: none"> • гимнастика после дневного сна, в т.ч. ходьба по коррегирующей дорожке, массажным ковриками) 	ежедневно	В течение года	Воспитатели, медсестра

<ul style="list-style-type: none"> • корректирующие упражнения • соблюдение режима двигательной активности 			
<i>Оздоровление фитонцидами</i>			
Чесочно-луковые закуски	Перед обедом	Апрель, май	Воспитатели, медсестра
Ароматизация помещений (чесночные бусы, тарелочки с дольками чеснока в воде)	В течение дня ежедневно	Октябрь - ноябрь	Воспитатели, помощники воспитателей
<i>Закаливание с учётом состояния здоровья ребёнка</i>			
Воздушные ванны (облегчённая одежда, соответствующая сезону года)	ежедневно	В течение года	Воспитатели
Хождение босиком по «дорожкам здоровья»	Ежедневно, после дневного сна	В течение года	Воспитатели
Обширное умывание прохладной водой	Ежедневно, после дневного сна	В течение года	Воспитатели
Контрастное обливание ног	После сна	Июнь-август	Воспитатели, помощники воспитателей
Игры с водой	Во время прогулки, во время НОД		Воспитатели, медсестра
<u>Старший дошкольный возраст</u> - закаливание носоглотки водой контрастных температур; - ходьба босиком в помещениях с контрастными температурами	периодически	В течение года	Воспитатели, медсестра
<i>Лечебно-оздоровительная работа</i>			
Лечебное полоскание горла (для часто болеющих детей): морской солью	После дневного сна по 2 недели с двухнедельным перерывом	Ноябрь - апрель	Воспитатели, помощники воспитателей, медсестра
- отварами трав (шалфей, эвкалипт, ромашка)	После сна	Октябрь - апрель	Воспитатели, помощники воспитателей, медсестра
<i>Витаминотерапия</i>			
Витаминация третьего блюда	Ежедневно	В течение года	Медсестра, повара
<i>Мониторинг уровня физического развития и состояния здоровья детей</i>			

Диспансеризация (дошкольники 6,7-летнего возраста)	1 раз в год	Январь-февраль	Медсестра
Наблюдение педиатра	1 раз в неделю	В течение года	Врач
Антропометрические измерения	1 раз в квартал	Сентябрь, декабрь, март, июнь	Медсестра
Распределение детей по группам здоровья и физической подготовленности	2 раза в год	Сентябрь, апрель	Медсестра
Мониторинг здоровья и физического развития воспитанников	1 раз в год (обобщенные данные)	Май	Старший воспитатель, медсестра
Мониторинг уровня развития интегративных качеств и уровня овладения необходимыми навыками и умениями по образовательной области «Физическая культура»	2 раза в год	Сентябрь, май	воспитатели
<i>Организация работы по проблеме сохранения и укрепления здоровья детей</i>			
Консультации, родительские собрания, совместные мероприятия, наглядная информация	Согласно годовому плану	В течение года	Старший воспитатель, медсестра, воспитатели, специалисты

Вывод:

Анализ результатов деятельности ГБДОУ № 86 за 2018 год позволяет сделать вывод о стабильном развитии учреждения, о положительных результатах в инновационной деятельности педагогического коллектива.

Утверждены
приказом Министерства образования
и науки Российской Федерации
от 10 декабря 2013 г. N 1324

**ПОКАЗАТЕЛИ
ДЕЯТЕЛЬНОСТИ ГБДОУ № 86 НЕВСКОГО РАЙОНА,
ПОДЛЕЖАЩЕГО САМООБСЛЕДОВАНИЮ**

№ п/п	Показатели	Единица измерения
1.	Образовательная деятельность	
1.1	Общая численность воспитанников, осваивающих образовательную программу дошкольного образования, в том числе:	393 человек
1.1.1	В режиме полного дня (8 - 12 часов) В круглосуточном режиме (24 часа)	375 человек -
1.1.2	В режиме кратковременного пребывания (3 - 5 часов)	18 человек
1.1.3	В семейной дошкольной группе	-
1.1.4	В форме семейного образования с психолого-педагогическим сопровождением на базе дошкольной образовательной организации	-
1.2	Общая численность воспитанников в возрасте до 3 лет	
1.3	Общая численность воспитанников в возрасте от 3 до 8 лет	
1.4	Численность/удельный вес численности воспитанников в общей численности воспитанников, получающих услуги присмотра и ухода:	393
1.4.1	В режиме полного дня (8 - 12 часов)	375
1.4.2	В режиме продленного дня (12 - 14 часов)	-
1.4.3	В режиме круглосуточного пребывания	-
1.5	Численность/удельный вес численности воспитанников с ограниченными возможностями здоровья в общей численности воспитанников, получающих услуги:	0/0%
1.5.1	По коррекции недостатков в физическом и (или) психическом развитии	0/0%
1.5.2	По освоению образовательной программы дошкольного образования	0/0%
1.5.3	По присмотру и уходу	0/0%
1.6	Средний показатель пропущенных дней при посещении дошкольной образовательной организации по болезни на одного воспитанника	21.8%
1.7	Общая численность педагогических работников, в том числе:	25 педагогов
1.7.1	Численность/удельный вес численности педагогических работников, имеющих высшее образование	7 человек/53,8%
1.7.2	Численность/удельный вес численности педагогических работников, имеющих высшее образование педагогической направленности (профиля)	7 человек/ 53,8%
1.7.3	Численность/удельный вес численности педагогических работников, имеющих среднее профессиональное образование	6 человек/46,15%
1.7.4	Численность/удельный вес численности педагогических работников, имеющих среднее профессиональное образование педагогической направленности (профиля)	10 человек/ 40%
1.8	Численность/удельный вес численности педагогических работников, которым по результатам аттестации присвоена квалификационная категория, в общей численности педагогических работников, в том числе:	25 человек/100%

1.8.1	Высшая	1 человек/ 4%
1.8.2	Первая	7 человек/ 28%
1.9	Численность/удельный вес численности педагогических работников в общей численности педагогических работников, педагогический стаж работы которых составляет:	25 человек/ 100%
1.9.1	До 5 лет	7 человек/ 28%
1.9.2	Свыше 30 лет	2 человека/ 0,8%
1.10	Численность/удельный вес численности педагогических работников в общей численности педагогических работников в возрасте до 30 лет	2 человека/ 8%
1.11	Численность/удельный вес численности педагогических работников в общей численности педагогических работников в возрасте от 55 лет	7 человек/ 28%
1.12	Численность/удельный вес численности педагогических и административно-хозяйственных работников, прошедших за последние 5 лет повышение квалификации/профессиональную переподготовку по профилю педагогической деятельности или иной осуществляемой в образовательной организации деятельности, в общей численности педагогических и административно-хозяйственных работников	13 человек/ 100%
1.13	Численность/удельный вес численности педагогических и административно-хозяйственных работников, прошедших повышение квалификации по применению в образовательном процессе федеральных государственных образовательных стандартов в общей численности педагогических и административно-хозяйственных работников	25 человек/ 100%
1.14	Соотношение "педагогический работник/воспитанник" в дошкольной образовательной организации	25/390
1.15	Наличие в образовательной организации следующих педагогических работников:	
1.15.1	Музыкального руководителя	да
1.15.2	Инструктора по физической культуре	да
1.15.3	Учителя-логопеда	нет
1.15.4	Логопеда	нет
1.15.5	Учителя-дефектолога	нет
1.15.6	Педагога-психолога	Да т
2.	Инфраструктура	
2.1	Общая площадь помещений, в которых осуществляется образовательная деятельность, в расчете на одного воспитанника	4,5 кв. м
2.2	Площадь помещений для организации дополнительных видов деятельности воспитанников	69,1 кв.м.
2.3	Наличие физкультурного зала	да
2.4	Наличие музыкального зала	да
2.5	Наличие прогулочных площадок, обеспечивающих физическую активность и разнообразную игровую деятельность воспитанников на прогулке	да

Анализ показателей деятельности позволяет сделать следующие выводы:

1. Количественный состав воспитанников ГБДОУ № 86 по сравнению с предыдущим учебным годом сохранился.
2. ГБДОУ № 86 полностью укомплектовано педагогическими кадрами, за отчетный учебный год педагоги подняли квалификационную категорию: на первую – 1 человек. Все педагогические и административно – хозяйственные работники имеют курсы повышения квалификации по применению в образовательном процессе ФГОС ДО.
3. Развивающая предметно – пространственная среда значительно пополнилась игровым оборудованием, спортивным инвентарем, материалами для занятий математикой, конструированием, развитием речи и другими средствами организации образовательного процесса в соответствии с требованиями ФГОС ДО.
4. Средний показатель пропущенных дней воспитанниками по болезни на одного воспитанника составил 5 дней, по сравнению с прошлым годом показатель не изменился.

Достиженные коллективом ГБДОУ № 86 результаты работы в течение 2018 календарного года, соответствуют поставленным коллективом задачам. Выросло количество педагогов и воспитанников – участников различных конкурсов; повысилась заинтересованность родителей в осуществлении воспитатель – образовательного процесса в ГБДОУ № 86. Это говорит о том, что в детском саду созданы определенные условия для физического, познавательного, речевого, социально – коммуникативного и художественно – эстетического развития дошкольников в соответствии с ФГОС ДО.

Заведующий ГБДОУ № 86

Невского района Санкт-Петербурга

_____ / О.В. Сливарь /